

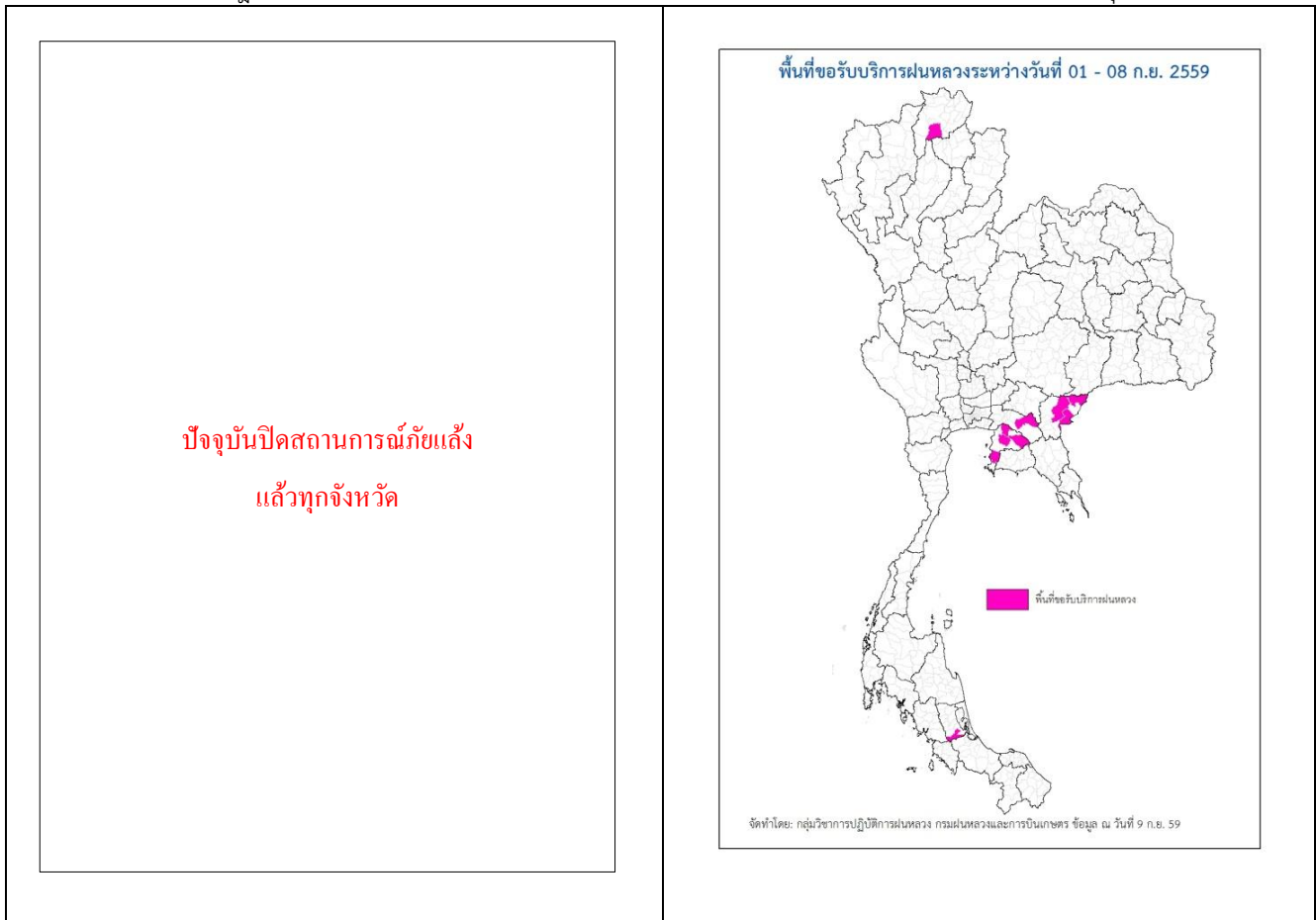


รายงานสถานการณ์ภัยแล้งและภัยพิบัติ ฉบับที่ 208  
ประจำวัน ที่ 11 กันยายน 2559  
และผลการปฏิบัติการฝนหลวงประจำวัน ที่ 10 กันยายน 2559  
กลุ่มวิชาการปฏิบัติการฝนหลวง กองปฏิบัติการฝนหลวงกรมฝนหลวงและการบินเกษตร  
royalrainmaking\_academic@hotmail.com

**สถานการณ์ภัยแล้งและภัยพิบัติ**

๑ การคาดการณ์พื้นที่ประสบภัยแล้ง

ณ วันที่ 18 กรกฎาคม 2559 (เวลา 18.00 น.) กรมป้องกันและบรรเทาสาธารณภัย ปิดสถานการณ์ภัยแล้งแล้วทุกจังหวัด



๑ พื้นที่ขอรับบริการฝนหลวง (ระหว่างวันที่ 1 - 10 กันยายน 2559)

ภาค	รายชื่อจังหวัด (อำเภอ) ที่มีผู้ขอรับบริการ	จำนวนผู้ขอรับบริการ (ราย)
เหนือ	เชียงราย(พาน)	1
กลาง	ไม่มีการขอรับบริการ	-
ตะวันออกเฉียงเหนือ	ไม่มีการขอรับบริการ	-
ตะวันออก	ฉะเชิงเทรา (ท่าตะเกียบ พนมสารคาม สนาบชัยเขต ) ชลบุรี ( บางละมุง ปอทอง บ้านบึง พนัสนิคม หนองใหญ่ ) สระแก้ว (ตาพระยา วัฒนานคร อรัญประเทศ )	5
ใต้	พัทลุง(ป่าบอน)	1
รวม	5 จังหวัด (13 อำเภอ)	7

๑ สถานการณ์ปริมาณน้ำเก็บกักในอ่างเก็บน้ำที่สำคัญ

	ความจุของ อ่างที่ รณก. <sup>1</sup> (ล้าน ลบ. ม.)	ปริมาณน้ำในอ่างฯ (%)				ปริมาตรน้ำ ไหลลงอ่าง ฯ (ล้าน m <sup>3</sup> )	ปริมาตรน้ำ ไหลลงอ่างฯ สะสม <sup>2</sup> (ล้าน m <sup>3</sup> )	ระดับน้ำ
		7 ก.ย.	8 ก.ย.	9 ก.ย.	10 ก.ย.	10 ก.ย.		
<b>ภาคเหนือ</b>						<b>80.62</b>	<b>6286.02</b>	
- ภูมิพล(ตาก)	13,462	36	36	36	36	10.44	1220.11	ต่ำกว่า 40%
- สิริกิติ์(อตรดิตต์)	9,510	63	64	65	65	58.34	3956.67	-
- แม้งัด(เชียงใหม่)	265	36	36	37	37	1.50	104.10	ต่ำกว่า 40%
- แม้งวง(เชียงใหม่)	263	18	18	19	19	1.72	64.34	ต่ำกว่า 20%
- กิวลม(ลำปาง)	106	43	43	43	43	1.83	122.40	ต่ำกว่า 50%
- กิวคองมา(ลำปาง)	170	55	55	56	57	1.41	102.91	-
- แควน้อย(พิษณุโลก)	939	42	42	42	42	5.38	715.49	ต่ำกว่า 50%
<b>ภาคตะวันออกเฉียงเหนือ</b>						<b>40.18</b>	<b>1872.51</b>	
- ห้วยหลวง(อุดรธานี)	135	39	40	41	43	1.77	62.76	ต่ำกว่า 50%
- น้ำอูน(สกลนคร)	520	48	48	49	50	4.74	155.24	-
- น้ำพอง(สกลนคร)	166	30	30	30	31	0.45	47.50	ต่ำกว่า 40%
- จุฬารักษ์(ชัยภูมิ)	164	33	34	34	34	0.14	41.75	ต่ำกว่า 40%
- อบลรัตน์(ขอนแก่น)	2,431	34	35	35	35	10.49	583.92	ต่ำกว่า 40%
- ลำปาว(กาฬสินธุ์)	1,980	40	41	42	43	19.86	815.51	ต่ำกว่า 50%
- ลำตะคอง(นครราชสีมา)	314	19	19	19	19	0.35	45.00	ต่ำกว่า 20%
- ลำพระเพลิง	110	11	11	11	11	0.20	20.29	ต่ำกว่า 20%
- มูลบย(นครราชสีมา)	141	22	22	22	23	0.79	32.49	ต่ำกว่า 30%
- ลำแซะ(นครราชสีมา)	275	20	20	20	20	1.08	63.01	ต่ำกว่า 30%
- ลำน้ำรอง(บุรีรัมย์)	121	42	42	42	41	0.00	5.04	ต่ำกว่า 50%
- ลำปลายมาศ	98	36	36	36	36	0.31	-	ต่ำกว่า 40%
<b>ภาคกลาง</b>						<b>48.44</b>	<b>4468.49</b>	
- ป่าสักฯ(ลพบุรี)	960	36	38	38	39	10.55	715.72	ต่ำกว่า 40%
- ทับเสลา(อุทัยธานี)	160	31	31	31	31	0.00	11.69	ต่ำกว่า 40%
- กระเสียว(สุพรรณบุรี)	240	28	28	28	28	0.05	61.19	ต่ำกว่า 30%
- ศรีนครินทร์(กาญจนบุรี)	17,745	67	67	67	67	17.45	1431.63	-
- วชิราลงกรณ์(กาญจนบุรี)	8,860	53	53	54	54	20.39	2248.26	-
<b>ภาคตะวันออก</b>						<b>3.21</b>	<b>310.81</b>	
- ขนด่านฯ(นครนายก)	224	57	58	58	59	2.52	129.99	-
- คลองสิียด(ฉะเชิงเทรา)	420	26	26	26	26	0.00	61.18	ต่ำกว่า 30%
- บางพระ(ชลบุรี)	117	24	24	24	25	0.00	17.19	ต่ำกว่า 30%
- หนองปลาไหล(ระยอง)	164	28	28	28	28	0.00	21.28	ต่ำกว่า 30%
- ประแสร์(ระยอง)	248	51	51	51	51	0.32	81.17	-
- พระปรัง(สระแก้ว)	97	12	12	12	13	0.23	-	ต่ำกว่า 20%
- ดอกกราย(ระยอง)	71	26	26	26	26	0.14	-	ต่ำกว่า 30%
- คลองพระพุทธ(จันทบุรี)	70	61	61	61	61	0.00	-	-
<b>ภาคใต้</b>						<b>16.83</b>	<b>2806.90</b>	
- แก่งกระเจาน(เพชรบุรี)	710	25	25	25	25	1.60	239.37	ต่ำกว่า 30%
- ปรามบุรี	347	16	16	16	16	0.18	40.42	ต่ำกว่า 20%
- รัชชประภา(สุราษฎร์ธานี)	5,639	79	79	79	79	13.67	2099.23	-
- บางกลาง(ยะลา)	1,454	30	30	30	30	1.38	427.88	ต่ำกว่า 40%

<sup>3</sup>รณก. = ระดับน้ำเก็บกัก, ที่มา: กรมชลประทาน

<sup>4</sup>ปริมาตรน้ำไหลลงอ่างสะสมตั้งแต่วันที่ 1 มกราคม 2559 ถึงปัจจุบัน

## การพยากรณ์อากาศและสภาพอากาศประจำวัน

### ๑ ลักษณะอากาศทั่วไปและการพยากรณ์อากาศ ประจำวันที่ 11 กันยายน 2559 (เวลา 06.00 น.)

ลักษณะอากาศทั่วไป	
<p>พยากรณ์อากาศ 24 ชั่วโมงข้างหน้า บริเวณภาคเหนือกับภาคตะวันออกเฉียงเหนือจะมีฝนเพิ่มขึ้นกับมีฝนตกหนักบางแห่ง สำหรับกรุงเทพมหานครและปริมณฑลมีโอกาสฝนตกในช่วงระหว่างเย็นถึงค่ำ</p> <p>อนึ่ง หย่อมความกดอากาศต่ำกำลังแรงบริเวณทะเลจีนใต้ได้เคลื่อนตัวทางตะวันตกอย่างช้าๆ คาดว่าจะทวีกำลังขึ้นเป็นพายุดีเปรสชันในระยะต่อไป และมีแนวโน้มจะเคลื่อนเข้าสู่ประเทศไทย ในช่วงวันที่ 13-15 กันยายน 2559 ทำให้บริเวณประเทศไทยมีฝนเพิ่มขึ้นกับมีฝนตกหนักถึงหนักมากบางแห่งบริเวณภาคเหนือและภาคตะวันออกเฉียงเหนือ ขอให้ประชาชนในบริเวณดังกล่าวระมัดระวังอันตรายจากฝนตกหนักกับฝนที่ตกสะสมไว้ด้วย และติดตามข่าวพยากรณ์อากาศจากกรมอุตุนิยมวิทยาอย่างใกล้ชิดต่อไป</p>	
การพยากรณ์อากาศรายภาค	
ภาคเหนือ	มีเมฆเป็นส่วนมาก กับมีฝนฟ้าคะนอง ร้อยละ 70 ของพื้นที่ และมีฝนตกหนักบางแห่ง ส่วนมากบริเวณจังหวัดแม่ฮ่องสอน เชียงใหม่ เชียงราย พะเยา แพร่ น่าน และตาก อุณหภูมิต่ำสุด 24-25 องศาเซลเซียส อุณหภูมิสูงสุด 30-34 องศาเซลเซียส ลมตะวันตกเฉียงใต้ ความเร็ว 15-30 กม./ชม.
ภาคกลาง	มีเมฆเป็นส่วนมาก กับมีฝนฟ้าคะนอง ร้อยละ 40 ของพื้นที่ ส่วนมากบริเวณจังหวัดนครสวรรค์ อุทัยธานี ชัยนาท และลพบุรี อุณหภูมิต่ำสุด 24-26 องศาเซลเซียส อุณหภูมิสูงสุด 33-34 องศาเซลเซียส ลมตะวันตกเฉียงใต้ ความเร็ว 15-30 กม./ชม.
ภาค ต.อ.เฉียงเหนือ	มีเมฆเป็นส่วนมาก กับมีฝนฟ้าคะนอง ร้อยละ 60 ของพื้นที่ และมีฝนตกหนักบางแห่ง ส่วนมากบริเวณจังหวัดเลย หนองบัวลำภู หนองคาย บึงกาฬ สกลนคร นครพนม ขอนแก่น และกาฬสินธุ์ อุณหภูมิต่ำสุด 23-25 องศาเซลเซียส อุณหภูมิสูงสุด 32-34 องศาเซลเซียส ลมตะวันตกเฉียงใต้ ความเร็ว 15-30 กม./ชม.
ภาคตะวันออกเฉียงเหนือ	มีเมฆเป็นส่วนมาก กับมีฝนฟ้าคะนอง ร้อยละ 40 ของพื้นที่ ส่วนมากบริเวณจังหวัดชลบุรี ระยอง จันทบุรี และตราด อุณหภูมิต่ำสุด 25-27 องศาเซลเซียส อุณหภูมิสูงสุด 30-34 องศาเซลเซียส ลมตะวันตกเฉียงใต้ ความเร็ว 15-30 กม./ชม. ทะเลมีคลื่นสูงประมาณ 1 เมตร บริเวณที่มีฝนฟ้าคะนองคลื่นสูง 1-2 เมตร
ภาคใต้ฝั่งตะวันออก	มีเมฆเป็นส่วนมาก กับมีฝนฟ้าคะนอง ร้อยละ 40 ของพื้นที่ ส่วนมากบริเวณจังหวัดประจวบคีรีขันธ์ ชุมพร สุราษฎร์ธานี นครศรีธรรมราช พัทลุง และสงขลา อุณหภูมิต่ำสุด 23-26 องศาเซลเซียส อุณหภูมิสูงสุด 32-35 องศาเซลเซียส ลมตะวันตกเฉียงใต้ ความเร็ว 15-30 กม./ชม. ทะเลมีคลื่นสูงประมาณ 1 เมตร ห่างฝั่งคลื่นสูง 1-2 เมตร
ภาคใต้ฝั่งตะวันตก	มีเมฆเป็นส่วนมาก กับมีฝนฟ้าคะนอง ร้อยละ 60 ของพื้นที่ บริเวณจังหวัดระนอง พังงา ภูเก็ต และกระบี่ อุณหภูมิต่ำสุด 22-25 องศาเซลเซียส อุณหภูมิสูงสุด 31-33 องศาเซลเซียส ลมตะวันตกเฉียงใต้ ความเร็ว 15-35 กม./ชม. ทะเลมีคลื่นสูง 1-2 เมตร บริเวณที่มีฝนฟ้าคะนองคลื่นสูงประมาณ 2 เมตร

ที่มา: กรมอุตุนิยมวิทยา

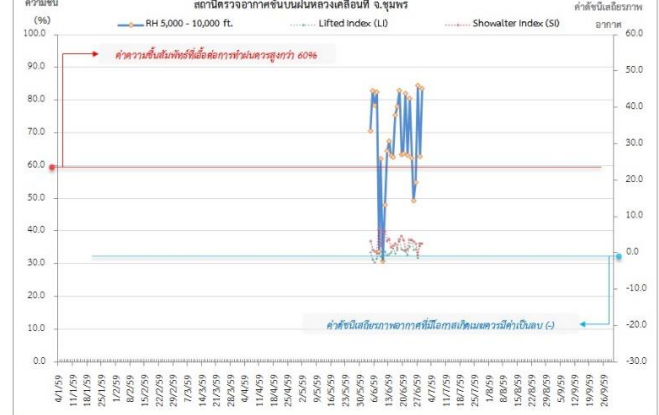
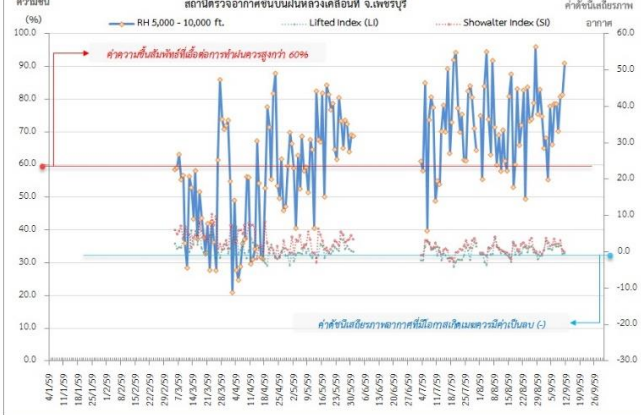
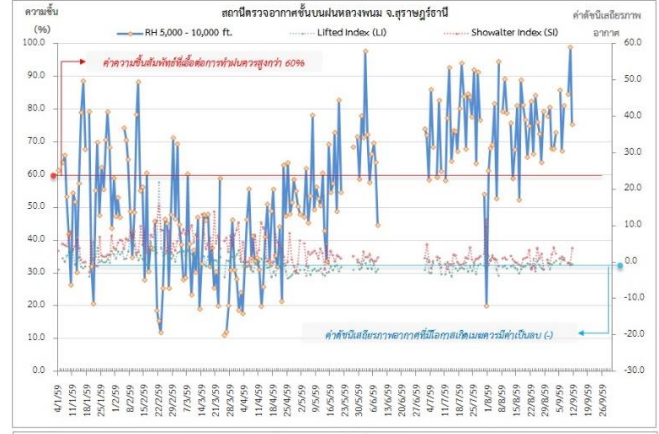
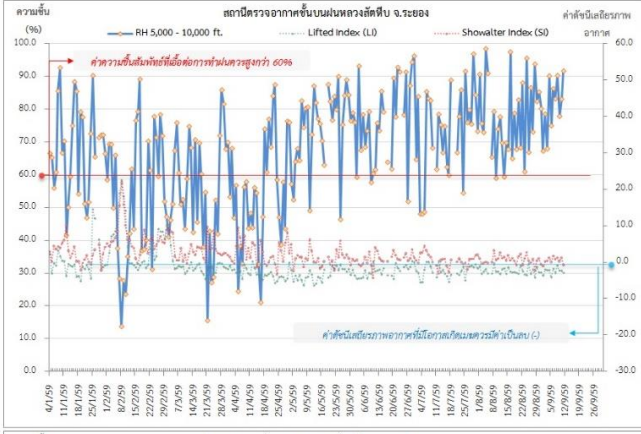
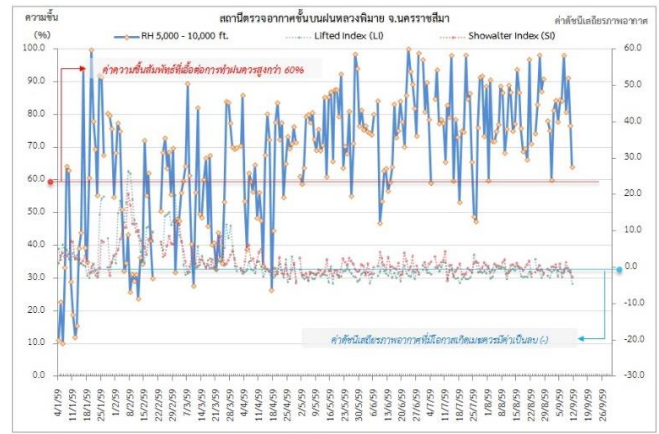
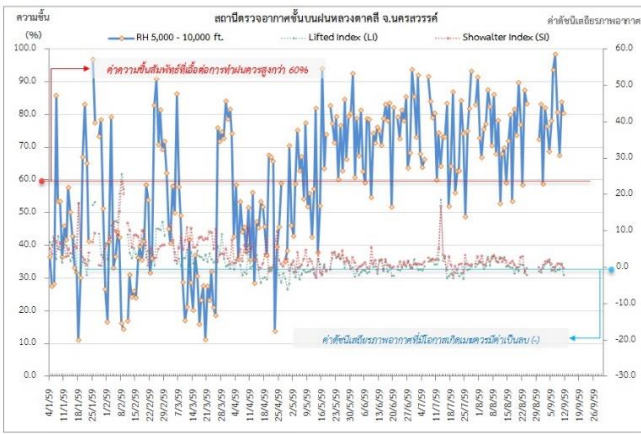
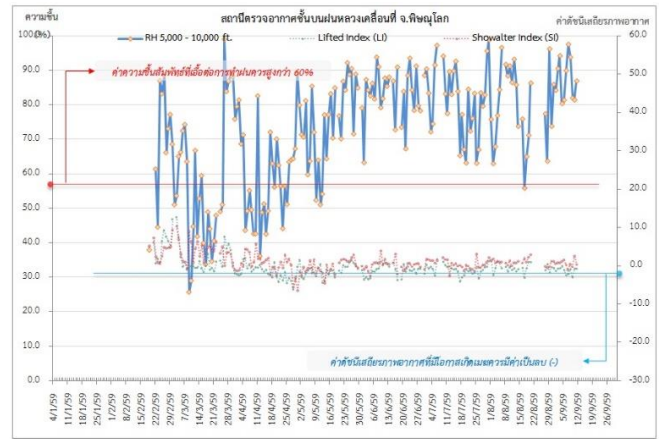
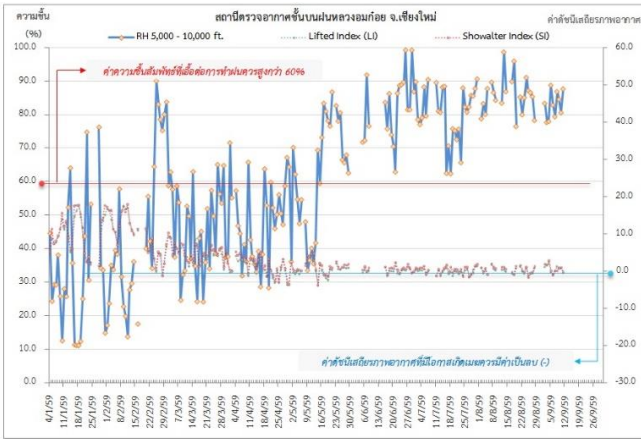
### ๑ ข้อมูลความชื้นจากการตรวจอากาศชั้นบน (Sounding) ระยะเวลาสูง 5,000 - 10,000 ฟุต

ภาค	สถานีตรวจอากาศ	ความชื้นสัมพัทธ์ (%)					เสถียรภาพอากาศ
		7 ก.ย.	8 ก.ย.	9 ก.ย.	10 ก.ย.	11 ก.ย.	
ภาคเหนือ	สถานีเรดาร์ฝนหลวงอมก๋อย	79.4	79.4	79.4	79.4	79.4	เสถียรภาพ
	สถานีตรวจอากาศเคลื่อนที่พิฆณุโลก	97.4	97.4	97.4	97.4	97.4	ไม่เสถียรภาพ
ภาคกลาง	สถานีเรดาร์ฝนหลวงตาคลี	98.3	98.3	98.3	98.3	98.3	เสถียรภาพ
ภาคตะวันออกเฉียงเหนือ	สถานีเรดาร์ฝนหลวงพิมาย	98.0	98.0	98.0	98.0	98.0	ไม่เสถียรภาพ
ภาคตะวันออก	สถานีเรดาร์ฝนหลวงสัทธิ์	83.1	83.1	83.1	83.1	83.1	เสถียรภาพ
ภาคใต้	สถานีเรดาร์ฝนหลวงพนม	80.9	80.9	80.9	80.9	80.9	เสถียรภาพ
	สถานีตรวจอากาศเคลื่อนที่เพชรบุรี	78.5	78.5	78.5	78.5	78.5	เสถียรภาพ

หมายเหตุ : สภาพอากาศมีเสถียรภาพ(Stable) หมายถึงสภาพอากาศที่มีโอกาสน้อยหรือไม่มีโอกาสในการเกิดเมฆในแนวตั้งเพื่อพัฒนาตัวกลายเป็นกลุ่มฝน

สภาพอากาศไม่มีเสถียรภาพ(Unstable) หมายถึงสภาพอากาศที่มีโอกาสเกิดเมฆในแนวตั้งและพัฒนาตัวเป็นกลุ่มฝนได้

# กราฟแสดงแนวโน้มความชื้นอากาศชั้นบนและดัชนีเสถียรภาพอากาศ (ระหว่างวันที่ 4 มกราคม – 11 กันยายน 2559)



## หมายเหตุ

- ระยะเวลาสูง 5,000-10,000 ฟุต เป็นระดับพาดบินในการปฏิบัติการฝนหลวง (ระดับฐานเมฆ)
- ความชื้นสัมพัทธ์ที่เอื้อต่อการปรับสภาพฝนหลวงควรมีค่าสูงกว่าร้อยละ 60 ขึ้นไป
- ดัชนีเสถียรภาพชั้นอากาศที่มีโอกาสเกิดเมฆครมมีค่าเป็นลบ (-)
- LI: Lifted Index คือค่าดัชนีเสถียรภาพชั้นอากาศระดับต่ำ
- SI: Showalter Index คือค่าดัชนีเสถียรภาพชั้นอากาศระดับกลาง
- สถานีตรวจอากาศชั้นบนฝนหลวงเคลื่อนที่ จ.เพชรบุรี

## การปฏิบัติการฝนหลวงประจำวัน

### ๑ สรุปผลปฏิบัติการฝนหลวงประจำวัน ที่ 10 กันยายน 2559

ภาค/หน่วยฯ	หน่วยปฏิบัติการ ๑ (หน่วย)	เครื่องบิน ผล./ทอ. (ลำ)	จำนวน เที่ยวบิน (เที่ยว)	จำนวน ชั่วโมง บิน (ชั่วโมง)	ปริมาณ การใช้ สาร ฝนหลวง (ตัน/นัด)	จังหวัดที่มีการรายงานฝนตก (จำนวนจังหวัด/อ่างเก็บน้ำเป้าหมาย)
เหนือ	1	1	6	8:55	5.70	3/1
- เชียงใหม่	0	0	0	0:00	0.0	ไม่ปฏิบัติการฝนหลวง เนื่องจากเมฆในพื้นที่เป้าหมายก่อตัวบางส่วน ไม่พัฒนาตัว และเมฆสลายตัวเร็ว
- พิชญ์โลก	1	1	2	3:15	1.7	มีฝนตกเล็กน้อย บริเวณ จ.เพชรบูรณ์(หนองไผ่ บึงสามพัน)
- ตาก	1	1	4	5:40	4.0	มีฝนตกเล็กน้อย บริเวณพื้นที่ จ.ตาก(สามเงา) จ.เชียงใหม่(อเมก้อย) และพื้นที่ลุ่มรับน้ำเขื่อนภูมิพล
กลาง	1	1	5	7:55	4.10	4/9
- นครสวรรค์	0	0	0	0:00	0.0	ปรับเป็นฐานเดิมสารฝนหลวงตั้งแต่วันที่ 1 พ.ค. 59 เป็นต้นไป
- กาญจนบุรี	1	1	2	3:10	2.0	มีฝนตกเล็กน้อยถึงปานกลาง บริเวณ จ.อุทัยธานี(บ้านไร่ ห้วยคต หนองฉาง ลานสัก) จ.กาญจนบุรี(ศรีสวัสดิ์) จ.ชัยนาท (เนินขาม หนองมะโมง) และพื้นที่ลุ่มน้ำแม่กลอง ลุ่มน้ำท่าจีน ลุ่มน้ำสะแกกรัง ลุ่มรับน้ำเขื่อนศรีนครินทร์ อ่างเก็บน้ำห้วยขุนแก้ว อ่างเก็บน้ำทับเสลา เขตรักษาพันธุ์สัตว์ป่าห้วยขาแข้ง
- ลพบุรี	1	1	3	4:45	2.1	มีฝนตกเล็กน้อยถึงปานกลาง ในบริเวณพื้นที่ จ.อุทัยธานี (ลานสัก ห้วยคต บ้านไร่ หนองฉาง) จ.ชัยนาท(หนองมะโมง วัดสิงห์ หันคา เนินขาม) จ.สุพรรณบุรี(ด่านช้าง) พื้นที่ลุ่มน้ำสะแกกรัง ลุ่มน้ำท่าจีน ลุ่มน้ำเจ้าพระยา และพื้นที่ลุ่มรับน้ำเขื่อนกระเสียว
- ราชบุรี	0	0	0	0:00	0.0	ปิดหน่วยปฏิบัติการฝนหลวงตั้งแต่วันที่ 1 ส.ค. 59 เป็นต้นไป
ตะวันออกเฉียงเหนือ	1	1	5	7:40	8.00	7/1
- นครราชสีมา	1	1	1	1:25	2.0	มีฝนตกเล็กน้อย - ปานกลาง บริเวณ จ.บุรีรัมย์(นางรอง ชำนิ ประโคนชัย พลับพลาชัย เมืองบุรีรัมย์) จ.สุรินทร์(ปราสาท)
- อุตรธานี	0	0	0	0:00	0.0	ปิดหน่วยปฏิบัติการฝนหลวงตั้งแต่วันที่ 31 ส.ค. 59 เป็นต้นไป
- ขอนแก่น	1	1	2	3:20	2.0	มีฝนตกเล็กน้อย-ปานกลางบริเวณ จ.ชัยภูมิ (ภูเขียว บ้านแท่น) จ.ขอนแก่น (ชุมแพ หนองเรือ ภูเวียง โคกโพธิ์ชัย มัญจาคีรี อุบลรัตน์) ลุ่มรับน้ำเขื่อนอุบลรัตน์
- อุบลราชธานี	1	1	2	2:55	4.0	มีฝนตกเล็กน้อยถึงปานกลาง บริเวณพื้นที่ จ.ร้อยเอ็ด (โพหนอง หนองพอก เมยวดี) จ.ยโสธร (ป่าดัว ไทยเจริญ เลิงนกทา) จ.อำนาจเจริญ (เมืองอำนาจเจริญ)
ตะวันออก	1	1	4	5:40	2.80	3/3
- จันทบุรี	0	0	0	0:00	0.0	ปิดฐานเดิมสารฝนหลวงตั้งแต่วันที่ 16 ก.ค. 59 เป็นต้นไป

ภาค/หน่วยฯ	หน่วยปฏิบัติการ ฯ (หน่วย)	เครื่องบิน ผล./ทอ. (ลำ)	จำนวน เที่ยวบิน (เที่ยว)	จำนวน ชั่วโมง บิน (ชั่วโมง)	ปริมาณ การใช้ สาร ฝนหลวง (ตัน/นัด)	จังหวัดที่มีการรายงานฝนตก (จำนวนจังหวัด/อ่างเก็บน้ำเป้าหมาย)
- สระแก้ว	0	0	0	0:00	0.0	ปรับเป็นฐานเดิมฝนหลวงตั้งแต่วันที่ 1 ก.ย. 59 เป็นต้นไป
- ระยอง	1	1	4	5:40	2.8	มีฝนตกเล็กน้อยถึงปานกลางในพื้นที่ จ.ฉะเชิงเทรา (ท่าตะเกียบ) จ.ชลบุรี (ศรีราชา เกาะจันทร์ บ่อทอง หนองใหญ่) จ.ระยอง (นิคมพัฒนา ปลวกแดง วังจันทร์ เขาชะเมา) และพื้นที่ลุ่มรับน้ำอ่างเก็บน้ำคลองใหญ่ อ่างเก็บน้ำหนองปลาไหล อ่างเก็บน้ำประแสร์ จ.ระยอง
ใต้	1	1	7	8:35	6.20	3/2
- หัวหิน	1	1	6	7:10	4.2	มีฝนตกเล็กน้อยถึงปานกลาง เป็นบางแห่งบริเวณพื้นที่ จ.เพชรบุรี(แก่งกระจาน ท่ายาว) จ.ประจวบคีรีขันธ์(หัวหิน ปราณบุรี สามร้อยยอด) และพื้นที่ลุ่มรับน้ำเขื่อนแก่งกระจาน เขื่อนปราณบุรี
- สุราษฎร์ธานี	0	0	0	0:00	0.00	ปิดหน่วยปฏิบัติการฝนหลวงตั้งแต่วันที่ 16 ก.ค. 59 เป็นต้นไป
- สงขลา	1	1	1	1:25	2.00	มีฝนตกเล็กน้อยเป็นบางแห่ง บริเวณพื้นที่ จ.ยะลา(ธารโต บ้านนังस्ता) และพื้นที่ลุ่มรับน้ำเขื่อนบางลาง
- ชุมพร	0	0	0	0:00	0.00	ปิดหน่วยปฏิบัติการฝนหลวงตั้งแต่วันที่ 30 มิ.ย. 59 เป็นต้นไป
รวม	1	1	27	38:45	26.80	20/16

๑ สรุปผลปฏิบัติการฝนหลวงรายเดือนตั้งแต่เดือนกุมภาพันธ์ - วันที่ 10 กันยายน 2559

เดือน	ขึ้นบิน (วัน)	ฝนตก (วัน)	จำนวน เที่ยวบิน (เที่ยว)	จำนวน ชั่วโมงบิน (ชั่วโมง)	ปริมาณการใช้ สารฝนหลวง (ตัน/นัด)	จังหวัดที่มีรายงานฝนตก (ทั้งการสังเกตด้วยสายตา/การตรวจวัดด้วยเรดาร์ และเครื่องวัดน้ำฝนอัตโนมัติ)	ปริมาณน้ำไหลลง อ่างเก็บน้ำสะสม (ล้าน ลบ.ม.)
กุมภาพันธ์ (15-29 ก.พ. 59)	3	2	10	14:00	8.2	บริเวณที่มีฝนตก ได้แก่ กาญจนบุรี นครปฐม พระนครศรีอยุธยา ลพบุรี สระบุรี สุพรรณบุรี (รวม 6 จังหวัด)	วชิราลงกรณ์ 2.1
มีนาคม (1-31 มี.ค. 59)	25	20	384	541:50	314.8/11	บริเวณที่มีฝนตก ได้แก่ กำแพงเพชร ตาก พิษณุโลก เพชรบูรณ์ ลำปาง ลำพูน สุโขทัย กาญจนบุรี ชัยนาท นครปฐม นครสวรรค์ ลพบุรี สิงห์บุรี สุพรรณบุรี อ่างทอง อุทัยธานี ขอนแก่น ชัยภูมิ นครราชสีมา บุรีรัมย์ เลย หนองบัวลำภู อุดรธานี จันทบุรี ฉะเชิงเทรา ชลบุรี ตราราด ปราจีนบุรี ระยอง สระแก้ว นครศรีธรรมราช ประจวบคีรีขันธ์ พังงา เพชรบุรี ราชบุรี สุราษฎร์ธานี (รวม 36 จังหวัด)	ภูมิพล 0.12 ป่าสักชลสิทธิ์ 0.42 กระเสียว 3.21 ศรีนครินทร์ 14.15 วชิราลงกรณ์ 6.98 อุบลรัตน์ 2.18 ลำตะคอง 0.57 ลำพระเพลิง 0.06 ลำแจะ 0.16 หนองปลาไหล 0.46 ดอกกราย 0.26 คลองพระพุทธร 0.30 แก่งกระจาน 3.82 ปราณบุรี 0.12
เมษายน (1-30 เม.ย. 59)	30	30	647	897:00	580.55/177	บริเวณที่มีฝนตกได้แก่ กำแพงเพชร เชียงราย เชียงใหม่ ตาก น่าน พะเยา พิษณุโลก เพชรบูรณ์ แพร่ แม่ฮ่องสอน ลำปาง ลำพูน สุโขทัย อุดรดิตถ์ กาญจนบุรี ชัยนาท	สิริกิติ์ 3.25 แควน้อยบำรุงแดน 0.22 ป่าสักชลสิทธิ์ 6.79 ทับเสลา 1.38

เดือน	ขึ้นบิน (วัน)	ฝนตก (วัน)	จำนวน เที่ยวบิน (เที่ยว)	จำนวน ชั่วโมงบิน (ชั่วโมง)	ปริมาณการใช้ สารฝนหลวง (ตัน/นัต)	จังหวัดที่มีรายงานฝนตก (ทั้งการสังเกตด้วยสายตา/การตรวจวัดด้วยเรดาร์ และเครื่องวัดน้ำฝนอัตโนมัติ)	ปริมาณน้ำไหลลง อ่างเก็บน้ำสะสม (ล้าน ลบ.ม.)
						นครสวรรค์ ลพบุรี สุพรรณบุรี อุทัยธานี พิจิตร กาฬสินธุ์ ขอนแก่น ชัยภูมิ นครพนม ร้อยเอ็ด นครราชสีมา มหาสารคาม มุกดาหาร เลย สกลนครหนองบัวลำภู อุดรธานีบุรีรัมย์ จันทบุรี ฉะเชิงเทรา ชลบุรี ตราด ปราจีนบุรี ระยอง สระแก้ว นครนายก กระบี่ ชุมพร ตรัง นครศรีธรรมราช ประจวบคีรีขันธ์ พังงา เพชรบุรี ระนอง ราชบุรี สงขลา สุราษฎร์ธานี หนองคาย (รวม 55 จังหวัด)	กระเสียว 1.98 ศรีนครินทร์ 19.9 วชิราลงกรณ์ 1.38 น้ำอูน 0.17 น้ำพุง 0.06 อุบลรัตน์ 6.88 ลำตะคอง 1.53 ลำพระเพลิง 0.28 แก่งกระจาน 6.84 ปราณบุรี 0.08
พฤษภาคม (1-31 พ.ค. 59)	31	31	940	1254:50	889.10/109	<b>บริเวณที่มีฝนตก ได้แก่</b> กำแพงเพชร เชียงราย เชียงใหม่ ตาก น่าน พะเยา พิจิตร พิษณุโลก เพชรบูรณ์ แพร่ แม่ฮ่องสอน ลำปาง ลำพูน สุโขทัย อุดรดิตถ์ กาญจนบุรี ชัยนาท นครสวรรค์ พระนครศรีอยุธยา ลพบุรี สระบุรี สิงห์บุรี สุพรรณบุรี อ่างทอง อุทัยธานี กาฬสินธุ์ ขอนแก่น ชัยภูมิ นครพนม นครราชสีมาบุรีรัมย์ มหาสารคาม ร้อยเอ็ด เลย สกลนคร สุรินทร์ หนองคาย หนองบัวลำภู อุดรธานี จันทบุรี ฉะเชิงเทรา ชลบุรี ตราด นครนายก ปราจีนบุรี ระยอง สระแก้ว กระบี่ ชุมพร ตรัง นครศรีธรรมราช นราธิวาส ประจวบคีรีขันธ์ ปัตตานี พังงา พัทลุง เพชรบุรี ยะลา ระนอง ราชบุรี สงขลา สตูล สุราษฎร์ธานี (รวม 63 จังหวัด)	สิริกิติ์ 3.36 แม่จัต 0.09 แม่กวาง 0.13 กิวลม 0.09 แควน้อย 1.61 ป่าสัก 19.75 ทับเสลา 1.04 กระเสียว 0.99 ศรีนครินทร์ 37.16 วชิราลงกรณ์ 8.51 ห้วยหลวง 0.24 จุฬาภรณ์ 0.44 อุบลรัตน์ 22.11 ลำปาว 1.81 ลำตะคอง 0.34 ลำพระเพลิง 0.40 มูลบ 0.63 ลำแซะ 0.20 ลำนางรอง 0.04 ประแสร์ 0.82 ดอกราย 0.051 คลองพระพุทธร 0.001 แก่งกระจาน 13.4 ปราณบุรี 0.03 รัชชประภา 1.28
มิถุนายน (1-30 มิ.ย. 59)	30	30	695	946:55	692.30/51	<b>บริเวณที่มีฝนตก ได้แก่</b> กำแพงเพชร เชียงราย เชียงใหม่ ตาก น่าน พะเยา พิจิตร พิษณุโลก เพชรบูรณ์ แพร่ ลำปาง ลำพูน สุโขทัย อุดรดิตถ์ กาญจนบุรี ชัยนาท นครสวรรค์ พระนครศรีอยุธยา ลพบุรี สระบุรี สิงห์บุรี สุพรรณบุรี อ่างทอง อุทัยธานี กาฬสินธุ์ ขอนแก่น ชัยภูมิ นครราชสีมา บุรีรัมย์ มหาสารคาม มุกดาหาร ยโสธร ร้อยเอ็ด เลย ศรีสะเกษ สุรินทร์ หนองบัวลำภู อำนาจเจริญ อุดรธานี อุบลราชธานี จันทบุรี ฉะเชิงเทรา ชลบุรี นครนายก ปราจีนบุรี ระยอง สระแก้ว กระบี่ ชุมพร นครศรีธรรมราช ประจวบคีรีขันธ์ ปัตตานี พังงา พัทลุง ยะลา สงขลา สุราษฎร์ธานี (รวม 57 จังหวัด)	ภูมิพล 133.16 สิริกิติ์ 13.89 แม่จัต 6.96 แม่กวาง 1.16 กิวลม 0.11 กิวคองหมา 0.04 แควน้อย 20.06 ป่าสัก 19.96 กระเสียว 1.34 ศรีนครินทร์ 53.06 วชิราลงกรณ์ 19.7 จุฬาภรณ์ 0.45 อุบลรัตน์ 15.0 ลำปาว 18.6 ลำตะคอง 0.37 ลำพระเพลิง 0.49 มูลบ 0.08 ลำแซะ 0.04 ลำนางรอง 0.04 คลองสี่ยัด 0.29

เดือน	ขึ้นบิน (วัน)	ฝนตก (วัน)	จำนวน เที่ยวบิน (เที่ยว)	จำนวน ชั่วโมงบิน (ชั่วโมง)	ปริมาณการใช้ สารฝนหลวง (ตัน/นัต)	จังหวัดที่มีรายงานฝนตก (ทั้งการสังเกตด้วยสายตา/การตรวจวัดด้วยเรดาร์ และเครื่องวัดน้ำฝนอัตโนมัติ)	ปริมาณน้ำไหลลง อ่างเก็บน้ำสะสม (ล้าน ลบ.ม.)
							ประแสร์ 1.24 พระปรอง 0.01
กรกฎาคม (1-31 ก.ค. 59)	29	29	477	673:25	455.00/105	<b>บริเวณที่มีฝนตก ได้แก่</b> เชียงใหม่ ตาก น่าน พิชณุโลก เพชรบูรณ์ ลำปาง ลำพูน อุตรดิตถ์ กาญจนบุรี ชัยนาท นครปฐม นครสวรรค์ พระนครศรีอยุธยา ลพบุรี สระบุรี สิงห์บุรี สุพรรณบุรี อ่างทอง อุทัยธานี พิจิตร ราชบุรี กาฬสินธุ์ ขอนแก่น ชัยภูมิ นครพนม นครราชสีมา บุรีรัมย์ มหาสารคาม ยโสธร ร้อยเอ็ด เลย ศรีสะเกษ สกลนคร สุรินทร์ หนองบัวลำภู อำนาจเจริญ อุตรธานี อุบลราชธานี จันทบุรี ฉะเชิงเทรา ปราจีนบุรี สระแก้ว ชุมพร นครศรีธรรมราช นราธิวาส ประจวบคีรีขันธ์ พัทลุงเพชรบุรี ยะลา สงขลา สุราษฎร์ธานี (รวม 51 จังหวัด)	ภูมิพล 242.25 สิริกิติ์ 333.99 แม่จัด 0.79 แควน้อย 31.18 ป่าสักฯ 14.99 ทับเสลา 0.43 กระเสียว 4.37 ศรีนครินทร์ 24.21 ห้วยหลวง 1.14 น้ำอูน 0.47 น้ำพุง 0.04 จุฬารัตน์ 0.77 อุบลรัตน์ 66.68 ลำปาว 2.59 ลำตะคอง 3.69 ลำพระเพลิง 5.72 มูลบน 1.72 ลำแจะ 1.55 สิรินธร 17.23 คลองสิียด 7.28 แก่งกระจาน 8.23 ปราณบุรี 3.75
สิงหาคม (1-31 ส.ค. 59)	28	27	341	479:35	325.40	<b>บริเวณที่มีฝนตก ได้แก่</b> เชียงใหม่ ตาก น่าน ลำปาง ลำพูน กาญจนบุรี ชัยนาท นครปฐม นครสวรรค์ นนทบุรี ปทุมธานี พระนครศรีอยุธยา ลพบุรี สระบุรี สิงห์บุรี สุพรรณบุรี อ่างทอง อุทัยธานี เพชรบูรณ์(ตอนล่าง) ขอนแก่น ชัยภูมิ นครราชสีมา บุรีรัมย์ มหาสารคาม มุกดาหาร ยโสธร ร้อยเอ็ด ศรีสะเกษ สุรินทร์ หนองบัวลำภู อำนาจเจริญ อุตรธานี อุบลราชธานี นราธิวาส ประจวบคีรีขันธ์ ปัตตานี พัทลุง เพชรบุรี ยะลา ราชบุรี สงขลา สมุทรสงคราม (รวม 42 จังหวัด)	ภูมิพล 322.84 สิริกิติ์ 109.18 แม่จัด 2.37 แม่กว 2.06 กิ้วลม 0.82 กิ้วคอกหมา 0.3 ป่าสักฯ 41.74 กระเสียว 6.18 ศรีนครินทร์ 124.49 วิษาลงกรณ์ 34.86 ห้วยหลวง 2.65 อุบลรัตน์ 65.82 ลำตะคอง 1.16 ลำพระเพลิง 0.73 มูลบน 1.61 ลำแจะ 6.26 ลำปลายมาศ 1.182 แก่งกระจาน 13.43 ปราณบุรี 6.50
กันยายน (1-10 ก.ย. 59)	10	10	198	278:30	184.00	<b>บริเวณที่มีฝนตก ได้แก่</b> เชียงใหม่ ตาก เพชรบูรณ์ ลำปาง ลำพูน กาญจนบุรี ชัยนาท นครปฐม นครสวรรค์ นนทบุรี ปทุมธานี พระนครศรีอยุธยา ลพบุรี สุพรรณบุรี อุทัยธานี กาฬสินธุ์ ขอนแก่น ชัยภูมิ นครราชสีมา บุรีรัมย์ มหาสารคาม มุกดาหาร ยโสธร ร้อยเอ็ด ศรีสะเกษ สุรินทร์ หนองคาย หนองบัวลำภู อำนาจเจริญ อุตรธานี อุบลราชธานี จันทบุรี ฉะเชิงเทรา ชลบุรี ปราจีนบุรี ระยอง สระแก้ว นครศรีธรรมราช นราธิวาส ประจวบคีรีขันธ์ พัทลุง เพชรบุรี ยะลา ราชบุรี สงขลา	ภูมิพล 157.77 แม่จัด 1.53 แม่กว 1.64 ป่าสักฯ 62.1 กระเสียว 0.63 ศรีนครินทร์ 99.47 ห้วยหลวง 0.87 อุบลรัตน์ 57.47 ลำตะคอง 0.4 ลำพระเพลิง 0.01 มูลบน 1.41



เดือน	ขึ้นบิน (วัน)	ฝนตก (วัน)	จำนวน เที่ยวบิน (เที่ยว)	จำนวน ชั่วโมงบิน (ชั่วโมง)	ปริมาณการใช้ สารฝนหลวง (ตัน/นัต)	จังหวัดที่มีรายงานฝนตก (ทั้งการสังเกตด้วยสายตา/การตรวจวัดด้วยเรดาร์ และเครื่องวัดน้ำฝนอัตโนมัติ)	ปริมาณน้ำไหลลง อ่างเก็บน้ำสะสม (ล้าน ลบ.ม.)
						(รวม 45 จังหวัด)	ลำแชะ 0.7 ลำนางรอง 0.88 ลำปลายมาศ 0.205 บางพระ 0.46 ประแสร์ 1.88 พระประจักษ์ 0.34 ดอกกราย 0.136 แก่งกระจาน 6.14 ปราณบุรี 0.7

### ๑) สรุปผลรวมปฏิบัติการตั้งแต่เริ่มตั้งหน่วยปฏิบัติการฝนหลวง (15 กุมภาพันธ์ – 10 กันยายน 2559)

ตั้งแต่เริ่มตั้งหน่วยปฏิบัติการฝนหลวง เมื่อวันที่ 15 กุมภาพันธ์ – 10 กันยายน 2559 มีการขึ้นปฏิบัติการฝนหลวง จำนวน 186 วัน มีวันฝนตกจากการปฏิบัติการฝนหลวงคิดเป็นร้อยละ 94.9 ขึ้นปฏิบัติการจำนวน 3698 เที่ยวบิน (5095:55 ชั่วโมงบิน) ปริมาณการใช้สารฝนหลวง 3461.15 ตัน พลุซิลเวอร์ไอโอไดด์ จำนวน 464 นัต จังหวัดที่มีรายงานฝนตกรวม 73 จังหวัด และทำให้มีปริมาณน้ำไหลเข้าอ่างสะสมรวม 2439.877 ล้าน ลบ.ม.

ภาค - ศูนย์/หน่วยปฏิบัติการฯ	ขึ้นบิน (วัน)	ฝนตก (วัน)	จำนวน เที่ยวบิน (เที่ยว)	จำนวน ชั่วโมงบิน (ชั่วโมง)	ปริมาณ สารฝนหลวง (ตัน/นัต)	จังหวัดที่มีรายงานฝนตก (ทั้งการสังเกตด้วยสายตา/การตรวจวัด ด้วยเรดาร์ และเครื่องวัดน้ำฝนอัตโนมัติ)	ปริมาณน้ำไหลลง อ่างเก็บน้ำสะสม (ล้าน ลบ.ม.)
<b>เหนือ</b>	<b>150</b>	<b>133</b>	<b>818</b>	<b>1337:25</b>	<b>795.90/464</b>	<b>15 จังหวัด</b>	<b>1390.940</b>
- เชียงใหม่ (เปิดหน่วยฯ 1 มี.ค. 59 เป็นต้นไป)	121	100	324	530:25	335.1/51	บริเวณที่มีฝนตก ได้แก่ กำแพงเพชร เชียงราย เชียงใหม่ ตาก น่าน พะเยา แพร่ แม่ฮ่องสอน ลำปาง ลำพูน สุโขทัย อุตรดิตถ์ (รวม 12 จังหวัด)	ภูมิพล 856.02 สิริกิติ์ 463.67 แม่จัน 11.74 แม่กวาง 4.99
- พิษณุโลก (เปิดหน่วยฯ 1 มี.ค. – 31 พ.ค. 59 และ 16 มิ.ย. 59 เป็นต้นไป)	91	83	315	540:45	282.4/413	บริเวณที่มีฝนตก กำแพงเพชร เชียงใหม่ ตาก น่าน พิจิตร พิษณุโลก เพชรบูรณ์ แพร่ ลำปาง ลำพูน สุโขทัย อุตรดิตถ์ (รวม 12 จังหวัด)	กัวลม 1.02 กัวคอกหมา 0.34 ควนน้อย 53.16
- ตาก (เปิดหน่วยฯ 1 มิ.ย. 59 เป็นต้นไป)	67	67	179	266:15	178.4	บริเวณที่มีฝนตก ได้แก่ กำแพงเพชร เชียงใหม่ ตาก พิจิตร พิษณุโลก ลำปาง ลำพูน สุโขทัย (รวม 8 จังหวัด)	
<b>กลาง</b>	<b>131</b>	<b>129</b>	<b>889</b>	<b>1149:50</b>	<b>727.10</b>	<b>13 จังหวัด</b>	<b>640.660</b>
- นครสวรรค์ (เปิดหน่วยฯ 15 ก.พ. – 30 เม.ย. 59)	24	24	79	113:00	69.4	บริเวณที่มีฝนตก ได้แก่ กาญจนบุรี ชัยนาท นครสวรรค์ ลพบุรี สระบุรี สุพรรณบุรี อุทัยธานี เพชรบูรณ์(ตอนล่าง) พิจิตร (รวม 9 จังหวัด)	ป่าสักฯ 166.34 ทับเสลา 2.85 กระเสียว 19.8 ศรีนครินทร์ 378.14
- กาญจนบุรี (เปิดหน่วยฯ 15 ก.พ. – 30 มิ.ย. 59 และเปิดหน่วย ฯ 1 ส.ค. 59 เป็นต้นไป)	99	96	440	521:40	334.9	บริเวณที่มีฝนตก ได้แก่ กาญจนบุรี ชัยนาท นครปฐม นครสวรรค์ นนทบุรี ปทุมธานี พระนครศรีอยุธยา ลพบุรี สระบุรี สิงห์บุรี สุพรรณบุรี อ่างทอง อุทัยธานี (รวม 13 จังหวัด)	วชิราลงกรณ์ 73.53
- ลพบุรี (เปิดหน่วยฯ 1 พ.ค. 59 เป็นต้นไป)	86	86	297	426:50	271.7	บริเวณที่มีฝนตก ได้แก่ กาญจนบุรี ชัยนาท นครสวรรค์ ลพบุรี พระนครศรีอยุธยา สระบุรี สิงห์บุรี สุพรรณบุรี อ่างทอง อุทัยธานี เพชรบูรณ์ (ตอนล่าง) พิจิตร (รวม 12 จังหวัด)	

ภาค - ศูนย์/หน่วยปฏิบัติการ	ขึ้นบิน (วัน)	ฝนตก (วัน)	จำนวน เที่ยวบิน (เที่ยว)	จำนวน ชั่วโมงบิน (ชั่วโมง)	ปริมาณ สารฝนหลวง (ตัน/นัด)	จังหวัดที่มีรายงานฝนตก (ทั้งการสังเกตด้วยสายตา/การตรวจวัด ด้วยเรดาร์ และเครื่องวัดน้ำฝนอัตโนมัติ)	ปริมาณตรน้ำไหลลง อ่างเก็บน้ำสะสม (ล้าน ลบ.ม.)
-ราชบุรี (เปิดหน่วยฯ 1 - 30 ก.ค. 59)	17	17	73	88:20	51.1	บริเวณที่มีฝนตก ได้แก่ กาญจนบุรี นครปฐม พระนครศรีอยุธยา สุพรรณบุรี อ่างทอง ราชบุรี (รวม 6 จังหวัด)	
<b>ตะวันออกเฉียงเหนือ</b>	<b>149</b>	<b>142</b>	<b>732</b>	<b>1026:45</b>	<b>843.10</b>	<b>20 จังหวัด</b>	<b>312.607</b>
- นครราชสีมา (เปิดหน่วยฯ 1 มี.ค. 59 เป็นต้นไป)	118	113	265	338:35	343.0	บริเวณที่มีฝนตก ได้แก่ ขอนแก่น ชัยภูมิ นครราชสีมา บุรีรัมย์ มหาสารคาม สุรินทร์ (รวม 6 จังหวัด)	ห้วยหลวง 4.9 น้ำอูน 0.64 น้ำพุง 0.1 จุฬาภรณ์ 1.66
- อุดรธานี (เปิดหน่วยฯ 15 มี.ค. - 31 พ.ค. 59 และเปิดหน่วย ฯ 1 ก.ค. 59 เป็นต้นไป)	81	76	210	293:40	205.4	บริเวณที่มีฝนตก ได้แก่ กาฬสินธุ์ ขอนแก่น ชัยภูมิ นครพนม บึงกาฬ มหาสารคาม มุกดาหาร ร้อยเอ็ด เลย สกลนคร หนองคาย หนองบัวลำภู อุดรธานี ยโสธร (รวม 14 จังหวัด)	อุบลรัตน์ 232.3 ลำปาว 23.42 ลำตะคอง 8.06 ลำพระเพลิง 7.59 มูลบน 5.45
- ขอนแก่น (เปิดหน่วยฯ 13 เม.ย. - 30 มิ.ย. 59 เป็นต้นไป)	69	67	193	308:40	192.5	บริเวณที่มีฝนตก ได้แก่ กาฬสินธุ์ ขอนแก่น ชัยภูมิ นครราชสีมา บุรีรัมย์ มหาสารคาม มุกดาหาร ร้อยเอ็ด อุดรธานี เลย สุรินทร์ หนองบัวลำภู (รวม 12 จังหวัด)	ลำแฮชะ 8.91 ลำน้ำรอง 0.96 ลำปลายมาศ 1.387 สิรินธร 17.23
-อุบลราชธานี (เปิดหน่วยฯ 1 มิ.ย. 59 เป็นต้นไป)	42	41	64	85:50	102.2	บริเวณที่มีฝนตก ได้แก่ มุกดาหาร ยโสธร ร้อยเอ็ด ศรีสะเกษ สุรินทร์ อำนาจเจริญ อุบลราชธานี กาฬสินธุ์ มหาสารคาม (รวม 9 จังหวัด)	
<b>ตะวันออก</b>	<b>96</b>	<b>92</b>	<b>582</b>	<b>744:30</b>	<b>409.80</b>	<b>8 จังหวัด</b>	<b>16.730</b>
- จันทบุรี (เปิดหน่วยฯ 1 มี.ค. - 15 มิ.ย. 59)	72	69	470	599:05	330.6	บริเวณที่มีฝนตก ได้แก่ จันทบุรี ฉะเชิงเทรา ชลบุรี ตราด นครนายก ปราจีนบุรี ระยอง สระแก้ว (รวม 8 จังหวัด)	คลองสิียด 7.57 บางพระ 0.46 หนองปลาไหล 0.46 ประแสร์ 3.94
- สระแก้ว (เปิดหน่วยฯ 16 มิ.ย. - 15 ก.ค. 59)	16	16	86	104:10	61.0	บริเวณที่มีฝนตก ได้แก่ จันทบุรี ฉะเชิงเทรา ชลบุรี ปราจีนบุรี ระยอง สระแก้ว (รวม 6 จังหวัด)	พระปรัง 0.35 ดอกทราย 0.448 คลองพระพุทธรูท 3.502
- ระยอง (เปิดหน่วยฯ 1 ก.ย. เป็นต้นไป)	8	7	26	41:15	18.2	บริเวณที่มีฝนตก ได้แก่ ฉะเชิงเทรา ชลบุรี ปราจีนบุรี ระยอง สระแก้ว (รวม 5 จังหวัด)	
<b>ใต้</b>	<b>140</b>	<b>134</b>	<b>677</b>	<b>837:25</b>	<b>685.25</b>	<b>17 จังหวัด</b>	<b>78.940</b>
- หัวหิน (เปิดหน่วยฯ 1 มี.ค. 59 - 31 พ.ค. 59 และเปิดหน่วย ฯ 1 ก.ค. 59 เป็นต้นไป)	95	91	453	552:50	324.1	บริเวณที่มีฝนตก ได้แก่ ประจวบคีรีขันธ์ เพชรบุรี ราชบุรี สมุทรสงคราม (รวม 4 จังหวัด)	แก่งกระจาน 51.35 ปราณบุรี 13.04 รัชชประภา 0.64 บางยาง 13.91
- สุราษฎร์ธานี (เปิดหน่วยฯ 15 มี.ค. 59 - 15 ก.ค. 59)	54	46	84	103:50	166.95	บริเวณที่มีฝนตก ได้แก่ กระบี่ ชุมพร ตรัง นครศรีธรรมราช พังงา ระนอง สงขลา สุราษฎร์ธานี (รวม 8 จังหวัด)	
- สงขลา (เปิดหน่วยฯ 20 เม.ย. 59 - 15 มิ.ย. 59 และ เปิด หน่วยฯ 16 ก.ค. เป็นต้น ไป)	59	59	74	100:45	148.00	บริเวณที่มีฝนตก ได้แก่ ตรัง นครศรีธรรมราช นราธิวาส ปัตตานี พัทลุง ยะลา สงขลา สตูล (รวม 8 จังหวัด)	
-ชุมพร (เปิดหน่วยฯ 1 มิ.ย. - 30 มิ.ย. 59)	18	16	66	80:00	46.20	บริเวณที่มีฝนตก ได้แก่ ชุมพร ประจวบคีรีขันธ์ (รวม 2 จังหวัด)	

